

# Téléchargement et Installation de l'IDE d'Arduino

Pour connecter une carte Arduino Uno à un ordinateur sous Windows, puis pouvoir la programmer « classiquement », vous avez besoin :

- des pilotes
- du logiciel de programmation

Ces deux points se situent dans une interface qui se nomme « IDE ». C'est un espace de développement intégré dédié à l'Arduino, disponible, gratuit, libre, et multi plateformes. L'IDE est proposé en téléchargement gratuit ici : <https://www.arduino.cc/en/Main/Software>

**Au moment où ce tutoriel est édité, l'IDE d'Arduino est à sa version 1.6.5.**

## 1) Choisir dans la page de téléchargement votre environnement informatique :

Pour ce tutoriel, nous utiliserons la version de Windows. Cliquer sur **« Windows Installer »**.

### Download the Arduino Software



Vous pouvez contribuer au développement d'Arduino, sinon cliquez sur **« JUST DOWNLOAD »**.

### Contribute to the Arduino Software

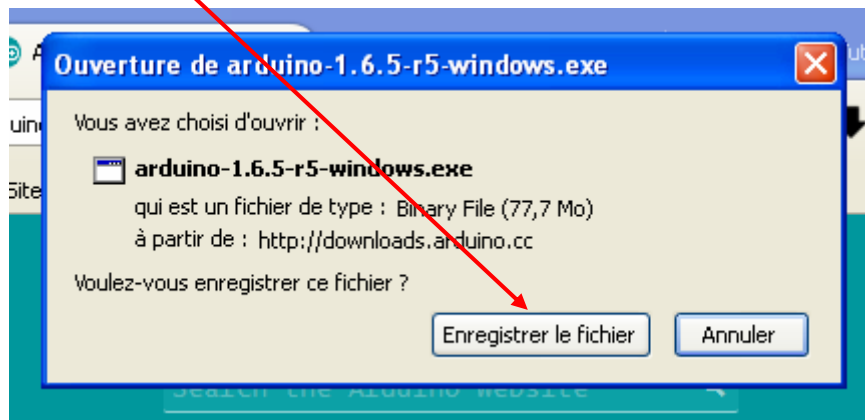
Consider supporting the Arduino Software by contributing to its development. (US tax payers, please note this contribution is not tax deductible). Learn more on how your contribution will be used.




# Téléchargement et Installation de l'IDE d'Arduino

## 2) Accepter l'enregistrement de l'IDE :

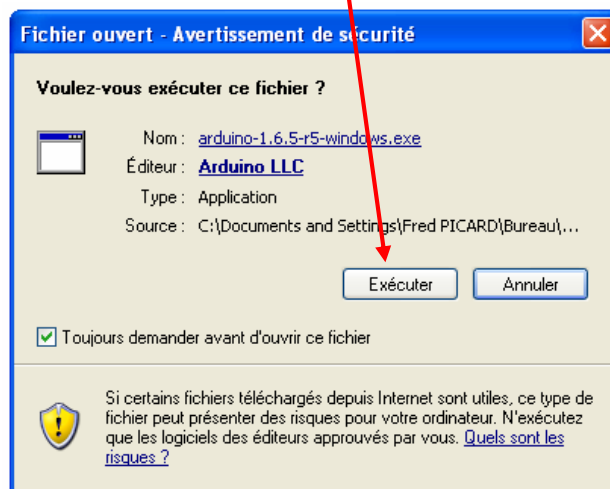
Cliquer sur « Enregistrer sous » :



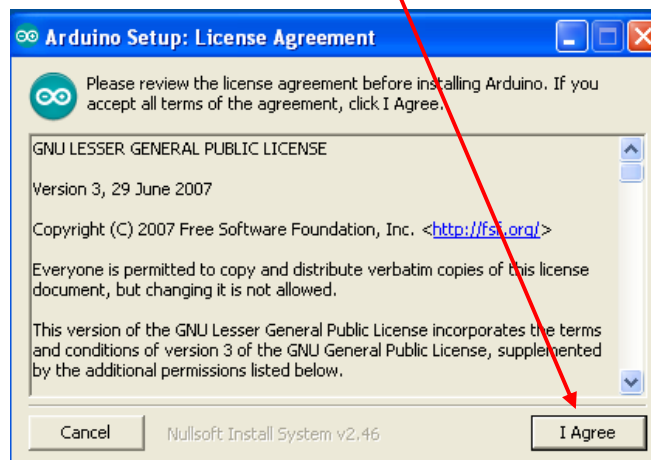
## 3) Installer l'IDE :

Dans les téléchargements, double cliquer sur :  `arduino-1.6.5-r5-windows.exe`

Puis commencer l'installation de l'IDE, cliquer sur « Exécuter ».

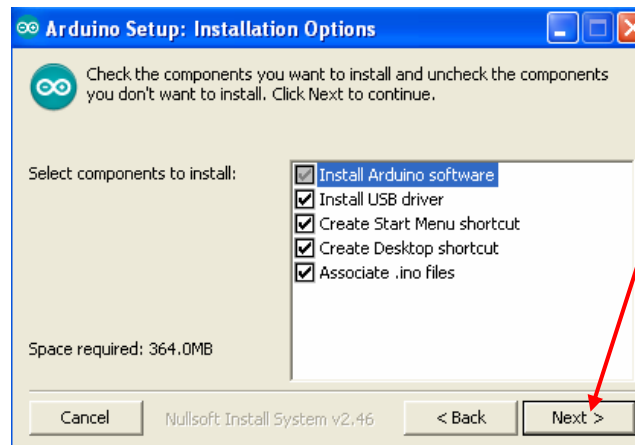


Ensuite, accepter les conditions de licence, cliquer sur « I Agree ».

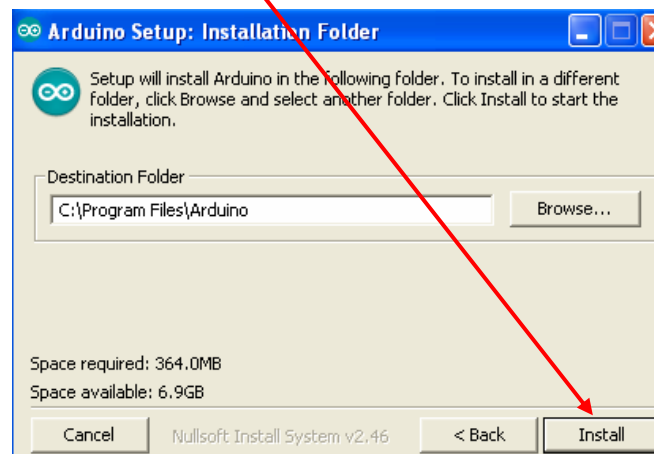


# Téléchargement et Installation de l'IDE d'Arduino

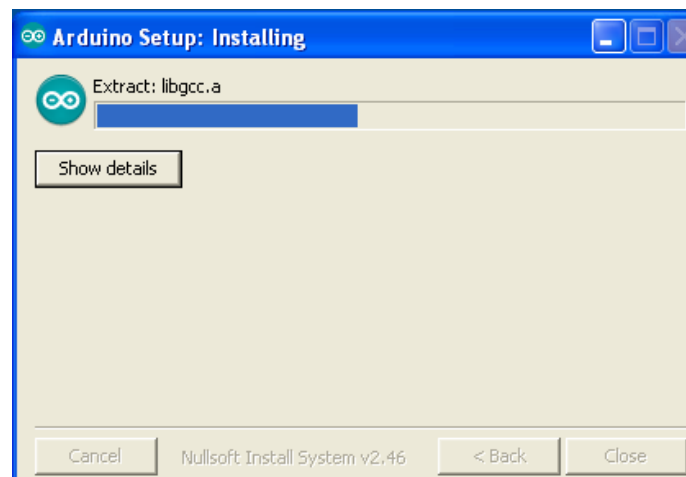
Ensuite, vérifier que tous les composants d'installation soient cochés et cliquer sur « Next ».



Enfin, lancer l'installation en cliquant sur « Install ».

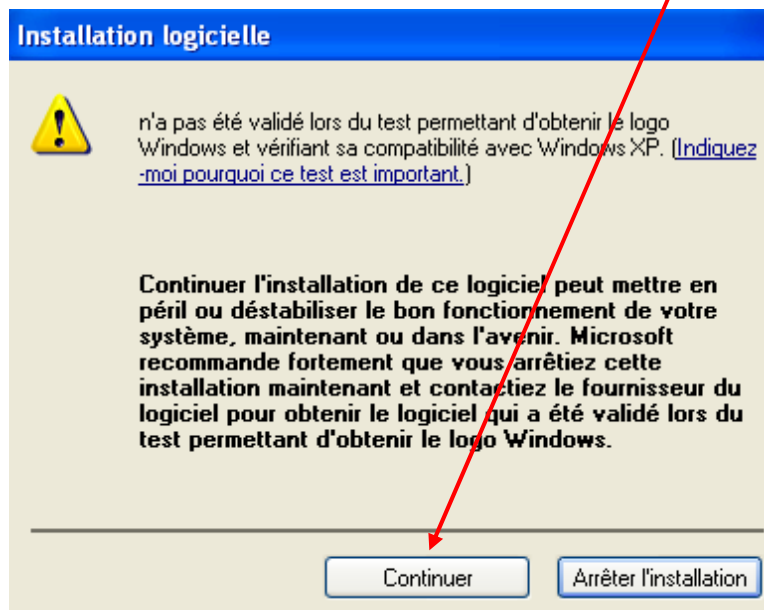


Si cette procédure est suivie correctement, l'installation s'effectue sans problème et prend plusieurs minutes.

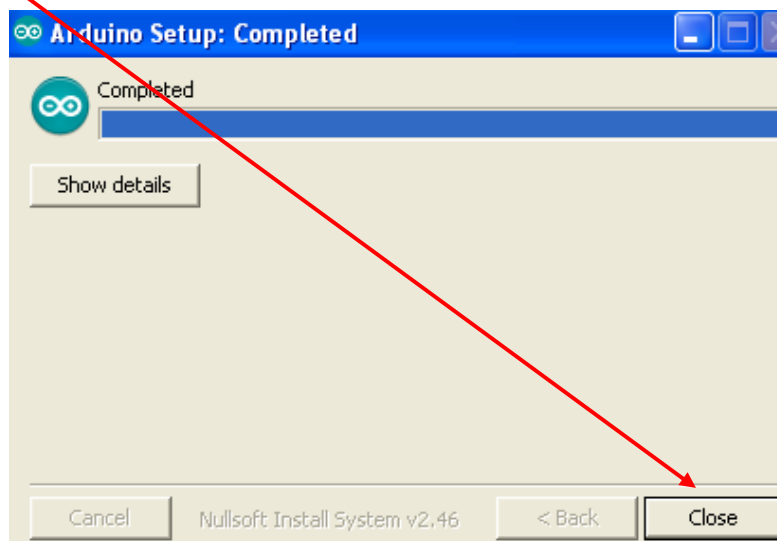


# Téléchargement et Installation de l'IDE d'Arduino

Il est possible qu'un message d'avertissement apparaisse, cliquer sur « **Continuer** ».



Enfin, cliquer sur « **Close** » pour terminer l'installation de l'IDE d'Arduino.



**Bravo, l'IDE d'Arduino est installé !!!**

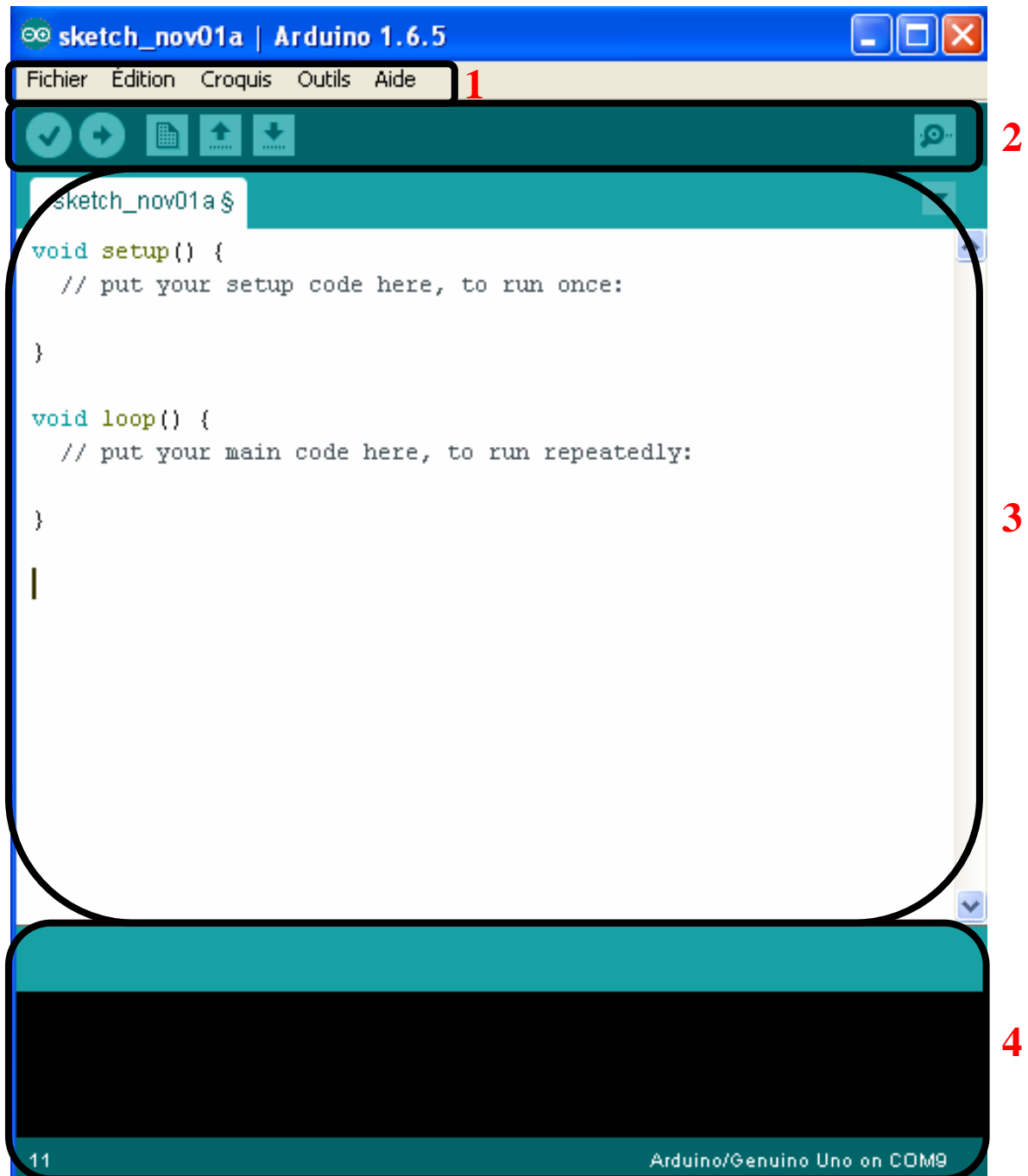
# Téléchargement et Installation de l'IDE d'Arduino

## 4) Utiliser l'IDE :



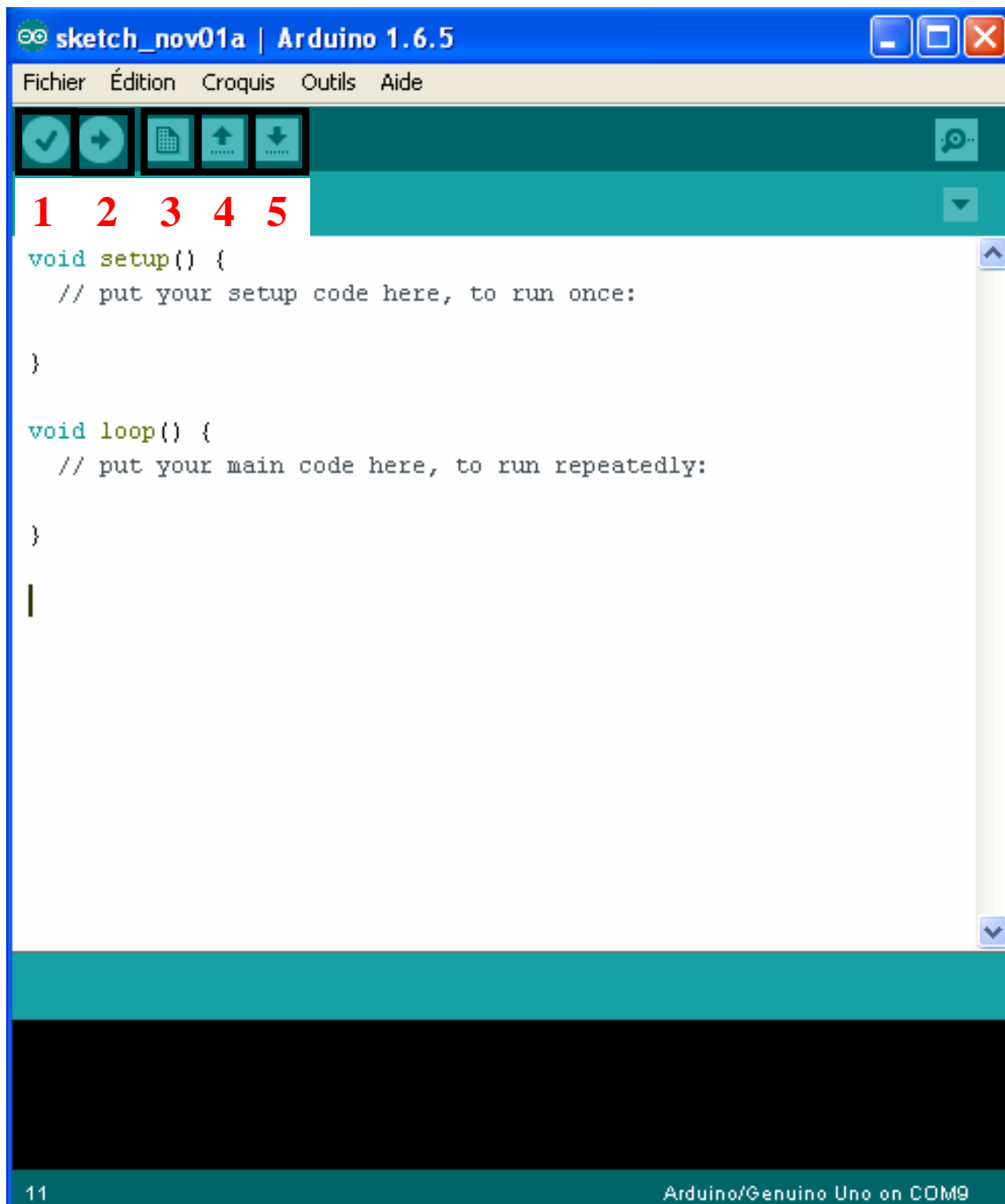
Une fois l'installation terminée, il doit apparaître sur le bureau du PC l'icône suivante

Double cliquer sur cette icône. Le logiciel IDE démarre. Son interface ressemble à la figure ci-dessous.



- **Cadre 1 :** Options de configuration du logiciel.
- **Carde 2 :** Boutons spécifiques utilisés dans la programmation des cartes Arduino.
- **Cadre 3 :** Zone d'édition du programme.
- **Cadre 4 :** Zone d'indication des erreurs contenues dans le programme : **DEBOGUEUR**.

# Téléchargement et Installation de l'IDE d'Arduino



- **Bouton 1** : Permet de vérifier le programme, il actionne le débogueur qui cherche les erreurs.
- **Bouton 2** : Permet de téléverser (charger) le programme dans la carte Arduino.
- **Bouton 3** : Permet de créer un nouveau programme.
- **Bouton 4** : Permet d'ouvrir un programme enregistré.
- **Bouton 5** : Permet d'enregistrer un programme en cours.

Pour des informations complémentaires sur l'IDE et son utilisation, vous pouvez télécharger gratuitement le mode d'emploi réalisé par Simon Landrault et Hippolyte Weisslinger ici :

<http://eskimon.fr/ebook-tutoriel-arduino>